



Guide D'entretien

GUIDE D'ENTRETIEN VERNIS

ENTRETIEN

Le respect de ces directives sera un facteur déterminant dans l'application de votre garantie et la préservation de l'apparence initiale de votre plancher. L'entretien normal d'un plancher pré-verni est facile, rapide et s'exécute en deux étapes simples.

1. La meilleure méthode pour la protection des planchers de bois est l'utilisation régulière de l'aspirateur, car il élimine la poussière et les abrasifs qui adhèrent à la surface. Utilisez l'aspirateur aussi souvent que nécessaire.

2. Utilisez une vadrouille à housse de coton. Vaporisez un produit nettoyant pour plancher de bois franc sur la housse. Frottez une section du plancher avec un mouvement de va-et-vient dans le sens de la longueur des lamelles. Recommencez l'opération sur les autres sections. Quand la housse est sale, remplacez-la. Lavez la housse de vadrouille lorsqu'elle est sale. Le nettoyage de la surface une fois par mois représente une condition minimale d'entretien.

Déconseillé: Ne jamais utiliser de cire, de détergent ménager ou de savon à base d'huile sur le plancher. Ces produits peuvent ternir ou endommager le fini, laisser une pellicule grasseuse ou rendre le plancher glissant et difficile d'entretien. Le nettoyage des planchers pré-vernis avec un mélange d'eau et de vinaigre n'est pas recommandé puisque le vinaigre a un effet oxydant sur le fini. Il est aussi déconseillé d'utiliser une vadrouille à vapeur.

LE BOIS ET L'EAU

Les fibres du bois se gonflent lorsqu'elles absorbent de l'eau, ce qui peut endommager le bois et le fini de votre plancher. Quand l'eau pénètre dans le plancher, cela peut entraîner une variation dimensionnelle des lamelles, une décoloration du bois et favoriser le développement de moisissures entre les lamelles. Le hall d'entrée et la cuisine sont des lieux propices au contact du bois et de l'eau. Une attention particulière doit donc être portée aux planchers de bois installés dans ces endroits afin d'éviter le contact du bois avec l'eau sous toutes ses formes. L'installation de planchers de bois dans les salles de bain n'est pas recommandée.

Recommandations:

Balayer ou passer l'aspirateur régulièrement afin d'éviter que des saletés abrasives n'éraflent le fini. Essuyer rapidement tout dégât d'eau, de liquide ou de détergent sur la surface du plancher avant qu'il ne soit absorbé par les fibres du bois. Le bois est un matériau naturel qui réagit constamment aux variations que subit son environnement. Le bois se gonfle en absorbant l'humidité excessive dans l'air et se contracte si le taux d'humidité ambiante devient insuffisant. Les lamelles qui ont un taux d'humidité interne supérieur à la norme peuvent présenter un aspect légèrement bombé, alors que des espaces entre les lamelles peuvent apparaître si le bois a un taux d'humidité interne trop faible. Généralement, le bois reprend sa dimension originale lorsque les conditions reviennent à la normale. Idéalement, l'humidité interne du bois doit se situer entre 6 et 8 %. De plus, pour contribuer à préserver la stabilité dimensionnelle du bois, il est recommandé de maintenir une température de 20°C dans la résidence et une humidité relative entre 40 et 55 %.

Porter attention à certaines chaussures de sport et aux souliers à talons aiguilles, surtout s'ils sont usés et abîmés. Après l'eau et le sable, les souliers à talons aiguilles sont les pires ennemis des planchers de bois franc et de tout autre type de couvre-sol. L'utilisation de chaises sur roulettes directement sur la surface du fini est à exclure. Utiliser un tapis protecteur ou une surface de roulement en plexiglas. Les griffes des animaux domestiques doivent être coupées de façon régulière afin de réduire l'importance des éraflures qu'ils peuvent causer.

Placer des tapis à l'extérieur de la maison et à l'intérieur devant chacune des entrées. Cela préviendra l'accumulation de sable et de saletés sur le plancher et permettra de recueillir l'eau et la neige. Placer des tapis devant l'évier de la cuisine, le lave-vaisselle et les espaces de travail dans la cuisine dans le but de protéger le plancher contre les chutes d'ustensiles, les éclaboussures d'eau, de détergents et de nourriture. Éviter les tapis avec dessous de caoutchouc ou tissés en matériaux denses, car ils empêchent l'aération et emprisonnent les saletés abrasives et l'humidité. Mettre des coussinets feutrés sous les pieds des meubles afin de faciliter leur déplacement et de prévenir les éraflures. Maintenir les coussinets propres et en bon état. Remplacer les roulettes de plastique par des roulettes larges en caoutchouc ou en polyuréthane souple. Protéger le plancher lors du déplacement des meubles. Mettre sur l'envers d'un tapis un morceau de contreplaqué plus petit. Placer les meubles sur celui-ci et les faire glisser.

Mettre des assiettes étanches sous les pots de plantes vertes afin d'éviter les déversements accidentels. Opter pour des pots munis de glaçure étanche plutôt que ceux dont la céramique est poreuse, car ils laissent suinter l'eau. Protéger votre plancher des rayons du soleil et des autres sources de lumière artificielle intense. Ceux-ci modifieront la coloration du bois exposé. Ce phénomène est totalement normal et naturel. Plus le bois est pâle, plus le changement de couleur sera marqué. Déplacer de temps à autre les moquettes et les meubles afin d'uniformiser les changements de couleur.

Note : Le changement de couleur du plancher n'est pas dû au jaunissement du fini, mais plutôt au changement naturel de la teinte du bois.

EFFECTUER UNE RÉPARATION MINEURE SUR DES LAMELLES

Pour masquer de petites marques et des trous : Comblent la cavité avec la pâte de retouche. Essuyer aussitôt le surplus de pâte de retouche avec un chiffon propre. Appliquer une fine couche d'uréthane à la surface de la pâte de retouche. Laisser sécher environ une heure.

EFFECTUER LE REMPLACEMENT D'UNE LAMELLE

Choisir une lamelle de remplacement un peu plus longue que celle à remplacer, et qui se marie bien à celles environnantes. Avec une scie circulaire ou une toupie, couper la lamelle sur toute sa longueur à environ 1/2 pouce de chaque côté des bordures. Effectuer une coupe en diagonale au centre de la lamelle d'une extrémité à l'autre des incisions réalisées à l'étape précédente. Avec un ciseau à bois, retirer la partie centrale de la lamelle. Retirer les clous ou agrafes et éliminer les bordures en évitant d'endommager les lamelles avoisinantes. Retirer le papier de construction le cas échéant ou l'adhésif en place et nettoyer la surface de tout résidu. Tailler la lamelle de remplacement de la longueur désirée en coupant la partie mâle de cette dernière. Retirer la partie inférieure de la rainure femelle sur le côté et le bout de la lamelle. Insérer la lamelle en guise d'essai à la position qu'elle devra occuper et la retirer. Appliquer l'adhésif sur le sous-plancher. Positionner la lamelle en place à l'aide d'un maillet de caoutchouc et d'un bloc de bois.

SITUATION À ÉVITER

Pour les planchers de bois franc installés sur un sous-plancher muni d'un système de chauffage radiant au glycol, éviter d'augmenter ou de diminuer la chaleur du système radiant de plus de 2,8°C (5°F) par jour lors de la mise en marche et de l'arrêt du système.

GUIDE D'ENTRETIEN PRÉ-HUILÉ

INSPECTION (APRÈS INSTALLATION)

Après l'installation, est-ce que vous faites face à l'une de ces situations?

- Des plaques grisâtres se retrouvent à certains endroits.
- Des nettoyeurs puissants ont endommagé le fini de votre plancher.
- De la poussière de bois, saleté, poussière de ciment, du mortier, etc. se retrouvent sur votre plancher.
- De la poussière de plâtré (gypse) recouvre le sol.
- Le plancher a perdu son éclat.
- Le plancher a été contaminé par des débris de construction.
- Le plancher a des taches de peinture.
- Le plancher a été collé et des résidus de colle s'y retrouvent.

Une réparation locale devrait être suffisante; utilisez l'Ensemble de retouches.

À QUOI S'ATTENDRE ?

Il est important que vous sachiez que votre plancher pré-huilé a été conçu pour être sans pellicule en surface. Lors de l'application du savon détergent concentré, assurez-vous de ne pas créer une pellicule en appliquant trop de Savon détergent concentré (Ancestral ou Mitis). Votre plancher huilé devrait avoir une apparence uniforme et retrouver son éclat original sans pellicule en surface.

PREMIER ENTRETIEN

Le premier entretien de votre nouveau plancher pré-huilé se fait à l'aide du Savon détergent concentré (Ancestral ou Mitis).

PRÉPARATION

Vérifiez vos planchers huilés afin de déceler tout signe de dommage, détérioration ou contamination. Vous pouvez habituellement distinguer quelle section de votre plancher a été endommagée. Assurez-vous de suivre le mode d'emploi de préparation et d'application tel que décrit sur l'étiquette pour vous assurer d'un résultat optimal. Lisez toutes les instructions avant de commencer le travail. Rappelez-vous, une bonne préparation est importante parce que le fini met en valeur le grain et le caractère du bois tout en éliminant les taches blanches qui auraient pu apparaître pendant l'installation.

- Il est important de ne pas utiliser le Savon détergent concentré (Ancestral ou Mitis) ni d'autres produits d'entretien lors de cette étape de préparation.
- Balayez et passez l'aspirateur pour éliminer toutes traces de poussières ou saletés.
- Nettoyez le plancher avec de l'eau tiède et une vadrouille bien essorée seulement. Nettoyez autant de fois qu'il le faut jusqu'à ce que l'eau de votre seau de rinçage soit propre. Changez l'eau autant de fois que nécessaire. Laissez sécher +/- 30 minutes.
- Inspectez le plancher pour voir si certains endroits auraient pu être endommagés par des incidents tels de la construction tels que des taches de peinture. Si tel est le cas, utilisez le crayon d'huile imprégnante inclus dans l'Ensemble de retouches assorti à votre plancher pour réparer les dommages (un léger sablage peut aussi être requis pour faciliter la réparation).

NETTOYAGE DE VOTRE PLANCHER

Vous pouvez nettoyer votre plancher avec de l'eau tiède et une vadrouille bien essorée.

- Passez l'aspirateur et nettoyez à l'eau tiède avec une vadrouille bien essorée. Gardez l'eau de lavage propre.
- Pour un nettoyage occasionnel en profondeur, utilisez le Savon détergent concentré (Ancestral ou Mitis) aux 6 nettoyages. Diluez le produit dans de l'eau tiède en respectant les proportions et appliquez dans le sens des lamelles avec une vadrouille.

APPLICATION MANUELLE DES HUILES

Le plancher à traiter doit être bien sablé et parfaitement exempt de poussière; utiliser un papier à sabler de grain 120 pour les planchers fabriqués et posés avant août 2011 et un de grain 150 pour les planchers fabriqués et posés après août 2011. Le sablage déterminera le degré d'absorption des huiles et la teinte sur les différentes essences de bois.

Après le sablage, il est très important de protéger le plancher de toute contamination possible (traces de pas, gras, gouttes d'eau, etc.).

Outils requis

- Chiffons
- Applicateur
- Casserole à peinture

Application de l'Huile imprégnante ? du produit colorant? (huile de fond colorée ou incolore)

Appliquer une couche mince et uniforme d'Huile imprégnante. L'application peut être faite à l'aide d'un applicateur ou d'un chiffon. Il est suggéré de traiter de petites sections à la fois afin d'éviter que l'huile ne sèche trop rapidement. Il est important de bien étendre l'huile (le produit) afin de s'assurer qu'il y ait uniformité de la surface traitée. Attendre 24 heures avant de compléter le traitement avec l'Huile de finition satinée. Après l'application, tous les outils imbibés d'Huile imprégnante doivent être immergés dans l'eau avant d'être jetés, afin de prévenir le phénomène d'autocombustion.



APPLICATION DE L'HUILE DE FINITION SATINÉE

Procéder à l'application de l'Huile de finition satinée en utilisant la même méthode d'application que celle de l'Huile imprégnante. Il est primordial d'attendre que l'Huile imprégnante soit complètement séchée (environ 24 heures).

Il est très important de bien étendre l'huile afin qu'aucun résidu ou excès d'huile ne demeure sur le plancher, évitant ainsi que la cristallisation de l'huile laisse des plaques brillantes. Une fois bien essuyé, laissez sécher environ 24 heures avant d'exposer la surface traitée à une circulation légère. La durée du séchage peut varier en fonction de la température et des taux d'humidité ambiants. Après l'application, tous les outils imbibés d'Huile de finition satinée doivent être immergés dans l'eau avant d'être jetés, afin de prévenir le phénomène d'autocombustion.

CONSEILS PRATIQUES

Après l'application de l'Huile de finition satinée, il faut attendre 21 jours avant de laver le plancher. À la suite de ce délai, nous vous recommandons un nettoyage complet à l'eau tiède à l'aide d'une vadrouille bien essorée, suivi de l'utilisation du Savon détergent concentré (Ancestral ou Mitis) pour planchers huilés.

Il est fortement recommandé d'effectuer un test sur une petite section du plancher avant d'entreprendre le travail complet pour vérifier la rapidité d'imprégnation de l'huile.

APPLICATION DES HUILES À LA POLISSEUSE

Le plancher à traiter doit être bien sablé et parfaitement exempt de poussière; utiliser un papier à sabler de grain 120 pour les planchers fabriqués et posés avant août 2011 et de grain 150 pour les planchers fabriqués et posés après août 2011. Le sablage déterminera le degré d'absorption des huiles et la teinte sur les différentes essences de bois. Après le sablage, il est très important de protéger le plancher de toute contamination possible (traces de pas, gras, gouttes d'eau, etc.).

Outils requis

- Chiffons
- Applicateur
- Polisseuse (monobrosse) à basse vitesse, 150 tr/min
- Casserole à peinture

Application de l'Huile imprégnante (huile de fond colorée ou incolore)

Appliquer une couche mince et uniforme d'Huile imprégnante. L'application peut être faite à l'aide de l'Applicateur ou d'un chiffon. Attendre de 15 à 20 minutes avant d'enlever l'excès d'huile à l'aide d'un chiffon. 20 à 30 minutes suivant l'application, utiliser la monobrosse (à basse vitesse) munie d'un disque « vert » afin d'assurer l'uniformité de la surface.

Dans le cas d'une huile imprégnante colorée sur le bois dur, un essai pour le brossage doit être effectué sur une petite section afin de ne pas altérer la couleur. Attendre 24 heures avant de compléter le traitement avec l'Huile de finition satinée. Après l'application, tous les outils imbibés d'Huile imprégnante doivent être immergés dans l'eau avant d'être jetés, afin de prévenir le phénomène d'autocombustion.



APPLICATION DE L'HUILE DE FINITION SATINÉE

24 heures suivant l'application de l'Huile imprégnante, procéder à l'application de l'Huile de finition satinée en utilisant la même méthode d'application que celle de l'Huile imprégnante. Dans les 15 à 20 minutes suivant l'application, utiliser la monobrosse munie d'un disque « vert » afin d'assurer l'uniformité de la surface. Laisser sécher environ 24 heures avant d'exposer la surface à une circulation légère. Après l'application, tous les outils imbibés d'Huile de finition satinée doivent être immergés dans l'eau avant d'être jetés, afin de prévenir le phénomène d'autocombustion.

CONSEILS PRATIQUES

Après l'application de l'Huile de finition satinée, il faut attendre 21 jours avant de laver le plancher. À la suite de ce délai, nous vous recommandons un nettoyage complet à l'eau tiède à l'aide d'une vadrouille bien essorée, suivi de l'utilisation du Savon détergent concentré (Ancestral ou Mitis) pour planchers huilés.

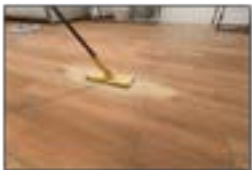
Il est fortement recommandé d'effectuer un test sur une petite section du plancher avant d'entreprendre le travail complet pour vérifier la rapidité d'imprégnation de l'huile.

RESTAURATION À LONG TERME

Dans les zones où le plancher doit être restauré, procéder à un léger sablage en effleurant la surface avec un papier à sabler de grain 120 pour les planchers fabriqués et posés avant août 2011 et un de grain 150 pour les planchers fabriqués et posés après août 2011. Vous pouvez utiliser un bloc de sablage muni d'un manche pour faciliter la tâche.



Une légère friction du papier à sabler sur le plancher est recommandée. Cette action aura pour effet de briser la surface polie du plancher dans les zones achalandées. Après un léger sablage, nettoyer les zones à restaurer de 2 à 3 fois à l'eau tiède avec une vadrouille bien essorée. Par la suite, laisser sécher et commencer l'application d'une fine couche d'Huile de finition satinée.



À l'aide d'un applicateur, étendre une mince couche du produit (Ancestral ou Mitis) sur les surfaces à traiter.



Il est très important de bien étendre l'huile pour ne pas occasionner une accumulation sur les surfaces. Laisser sécher de 6 à 12 heures avant d'exposer les surfaces traitées à une circulation légère. L'Huile de finition satinée aura pour effet de rehausser la couleur originale de votre plancher.



Cependant, si le traitement à l'Huile de finition satinée Ancestral est effectué à temps et que la couleur a été abîmée, il faudra refaire les étapes précédentes (sablage et nettoyage), puis appliquer une couche d'Huile imprégnante (Ancestral ou Mitis) de la couleur de votre plancher.

Laisser sécher et ensuite appliquer une mince couche d'Huile de finition satinée Ancestral. Il est primordial d'immerger dans l'eau tout outil ayant servi à l'application de l'Huile imprégnante (Ancestral ou Mitis) ou de l'Huile de finition satinée Ancestral avant de les jeter, afin de prévenir le phénomène d'autocombustion.



RÉPARATION MINEURES

Le concept d'un plancher pré-huilé nous permet d'effectuer facilement des réparations mineures localement, sans occasionner de démarcation avec la surface non réparée. Effectuer la réparation mineure à l'aide de l'Ensemble de retouches (Ancestral ou Mitis), qui comprend un crayon marqueur de couleur (Huile imprégnante) ainsi qu'une petite bouteille d'Huile de finition satinée.



Selon la gravité de la réparation à faire, il est possible d'utiliser un grattoir ou simplement un papier à sabler de grain 120 pour les planchers fabriqués et posés avant août 2011 et un de grain 150 pour les planchers fabriqués et posés après août 2011.



Si l'utilisation d'un grattoir est nécessaire, il sera ensuite important de sabler cette surface avec un papier à sabler pour s'assurer que toutes les marques engendrées par le grattoir soient enlevées.



À l'aide du crayon marqueur de couleur (bien agiter avant l'utilisation), masquer la surface à réparer. Lorsque la couleur de la surface réparée est plus pâle que celle de votre plancher, il est possible qu'une deuxième application soit nécessaire afin d'obtenir la même couleur que votre plancher.



Uniformiser l'application du crayon marqueur à l'aide d'un chiffon blanc propre. Laisser sécher au moins 6 heures.



Une fois que l'Huile imprégnante Ancestral est sèche, terminer la réparation en appliquant une mince couche d'Huile de finition satinée Ancestral à l'aide du petit pinceau inclus dans la bouteille d'huile.

Étendre l'Huile de finition satinée Ancestral sur la surface réparée à l'aide d'un chiffon blanc propre et enlever l'excédent d'huile. Laisser sécher la surface réparée avant de l'exposer à une circulation légère. Veillez à immerger les chiffons souillés dans l'eau avant de les jeter. Ainsi, vous préviendrez le phénomène d'autocombustion.



Note : Toujours effectuer la réparation dans le sens des lamelles et du grain du bois.